

**Частное профессиональное образовательное учреждение
«Колледж дизайна, сервиса и права»**

**МЕТОДИЧЕСКИЕ РЕКОМЕНДАЦИИ
по подготовке и защите выпускной квалификационной работы
(ВКР) для студентов специальности
54.02.01 Дизайн (по отраслям)
(базовая подготовка)**

Иркутск
2021

Методические рекомендации предназначены для студентов, обучающихся по специальности 54.02.01 Дизайн (по отраслям).

В рекомендациях приведены основные требования к выпускной квалификационной работе и ее структуре, указаны этапы подготовки и защиты выпускной квалификационной работы, изложены требования к оформлению выпускной квалификационной работы и даны рекомендации для подготовки устного доклада.

Составитель(и):

Самусева Е.В. - преподаватель кафедры «Дизайн, стиль и искусство фотографии».

Кузьменко Л.В. - преподаватель кафедры «Дизайн, стиль и искусство фотографии».

Куйдин А.А. - преподаватель кафедры «Дизайн, стиль и искусство фотографии».

РАССМОТРЕНО

на заседании кафедры «Дизайн,
стиль и искусство фотографии»

Протокол № 3 от 09.12.2021 г.

СОДЕРЖАНИЕ

Введение.....	4
1 Общее положение.....	4
2 Выбор темы ВКР (дипломного проекта).....	7
3 Этапы выполнения ВКР (дипломного проекта).....	9
4 Общие требования к выполнению ВКР (дипломного проекта)..	10
4.1 Правила составления оглавления.....	11
4.2 Правила написания введения.....	12
4.3 Правила написания разделов.....	13
4.4 Правила написания заключения.....	16
4.5 Подготовка демонстрационных материалов.....	17
4.6 Правила цитирования и составления списка использованных источников.....	24
4.7 Требование к оформлению текста ВКР (дипломного проекта).....	25
5 Рецензирование ВКР (дипломных проектов).....	35
6 Организация защиты ВКР (дипломного проекта).....	36
7 Критерии оценки ВКР (дипломного проекта).....	36
Приложение А Заявление.....	40
Приложение Б Задание на выпускную квалификационную работу.....	41
Приложение В Титульный лист ВКР (дипломный проект).....	42
Приложение Г Отзыв руководителя.....	43
Приложение Д Рецензия.....	44

ВВЕДЕНИЕ

Настоящие методические рекомендации разработаны в соответствии с:

- Федеральным законом от 29.12.2012 N273-ФЗ «Об образовании в Российской Федерации»;
- Федеральным государственным образовательным стандартом среднего профессионального образования (ФГОС СПО) по специальности 54.02.01 Дизайн (по отраслям).

Методические рекомендации по подготовке и защите ВКР содержат указания к выполнению дипломного проекта студентами специальности 54.02.01 Дизайн (по отраслям). Указания определяют этапы выполнения ВКР, ее структуру и содержание, правила оформления текста, порядок руководства, рецензирования и защиты .

Рекомендовано студентам специальности 54.02.01 Дизайн (по отраслям) для выполнения выпускной квалификационной работы (дипломного проекта).

1 ОБЩИЕ ПОЛОЖЕНИЯ

Выполнение выпускной квалификационной работы призвано способствовать систематизации и закреплению полученных студентом за время обучения знаний и умений. Выпускная квалификационная работа определяется спецификой темы и особенностями специальности 54.02.01 Дизайн (по отраслям). Обязательным требованием для выпускной квалификационной работы является соответствие ее тематики содержанию одного или нескольких профессиональных модулей:

ПМ.01 Разработка художественно-конструкторских (дизайнерских) проектов промышленной продукции, предметно-пространственных комплексов;

ПМ.02 Техническое исполнение художественно-конструкторских (дизайнерских) проектов в материале;

ПМ.03 Контроль за изготовлением изделий в производстве в части соответствия их авторскому образцу.

В соответствии с ФГОС СПО по специальности 54.02.01 Дизайн (по отраслям) выпускник должен обладать **общими**

компетенциями, включающими в себя способность (по базовой подготовке):

ОК 1. Понимать сущность и социальную значимость своей будущей профессии, проявлять к ней устойчивый интерес.

ОК 2. Организовывать собственную деятельность, выбирать типовые методы и способы выполнения профессиональных задач, оценивать их эффективность и качество.

ОК 3. Принимать решения в стандартных и нестандартных ситуациях и нести за них ответственность.

ОК 4. Осуществлять поиск и использование информации, необходимой для эффективного выполнения профессиональных задач, профессионального и личностного развития.

ОК 5. Использовать информационно-коммуникационные технологии в профессиональной деятельности.

ОК 6. Работать в коллективе, эффективно общаться с коллегами, руководством, потребителями.

ОК 7. Брать на себя ответственность за работу членов команды (подчиненных), за результат выполнения заданий.

ОК 8. Самостоятельно определять задачи профессионального и личностного развития, заниматься самообразованием, осознанно планировать повышение квалификации.

ОК 9. Ориентироваться в условиях частой смены технологий в профессиональной деятельности.

Выпускник должен обладать **профессиональными компетенциями**, соответствующими видам профессиональной деятельности:

Разработка художественно-конструкторских (дизайнерских) проектов промышленной продукции, предметно-пространственных комплексов.

ПК 1.1. Проводить предпроектный анализ для разработки дизайн-проектов.

ПК 1.2. Осуществлять процесс дизайнерского проектирования с учетом современных тенденций в области дизайна.

ПК 1.3. Производить расчеты технико-экономического обоснования предлагаемого проекта.

ПК 1.4. Разрабатывать колористическое решение дизайн-проекта.

ПК 1.5. Выполнять эскизы с использованием различных графических средств и приемов.

Техническое исполнение художественно-конструкторских (дизайнерских) проектов в материале.

ПК 2.1. Применять материалы с учетом их формообразующих свойств.

ПК 2.2. Выполнять эталонные образцы объекта дизайна или его отдельные элементы в макете, материале.

ПК 2.3. Разрабатывать конструкцию изделия с учетом технологии изготовления, выполнять технические чертежи.

ПК 2.4. Разрабатывать технологическую карту изготовления изделия.

Контроль за изготовлением изделий в производстве в части соответствия их авторскому образцу.

ПК 3.1. Контролировать промышленную продукцию и предметно-пространственные комплексы на предмет соответствия требованиям стандартизации и сертификации.

ПК 3.2. Осуществлять авторский надзор за реализацией художественно - конструкторских решений при изготовлении и доводке опытных образцов промышленной продукции, воплощением предметно-пространственных комплексов.

Организация работы коллектива исполнителей.

ПК 4.1. Составлять конкретные задания для реализации дизайн-проекта на основе технологических карт.

ПК 4.2. Планировать собственную деятельность.

ПК 4.3. Контролировать сроки и качество выполненных заданий.

Выполнение работ по одной или нескольким профессиям рабочих, должностям служащих.

Для подготовки ВКР студенту назначается руководитель из числа преподавателей профессиональных модулей. Назначение руководителей осуществляется приказом директора колледжа.

Основными функциями руководителя дипломного проекта являются:

- разработка индивидуальных заданий (Приложение Б);
- консультирование по вопросам содержания и последовательности выполнения ВКР;
- оказание помощи студенту в подборе необходимых источников, литературы;

- контроль за ходом выполнения и оформления ВКР;
- консультирование в подготовке презентации и доклада для защиты ВКР;
- подготовка отзыва на выпускную квалификационную работу.

2 ВЫБОР ТЕМЫ ВКР (ДИПЛОМНОГО ПРОЕКТА)

Тема ВКР должна соответствовать профилю данной специальности, иметь профессиональную направленность, решать актуальные задачи и соответствовать современному взгляду на профессиональную деятельность дизайнера, а также отражать современные тенденции развития индустрии дизайн-проектирования или «художественного конструирования».

Дипломный проект должен разрабатываться на основе определенной дизайн-концепции, соответствующей выбранной теме и представляющей собой образную идею будущего проекта, формулировку его смыслового содержания как идейно-тематической основы замысла дизайнера. Грамотная реализация задач предпроектной и проектной стадий дизайн-проектирования позволит автору проекта найти эффективное проектное решение, используя различные умения и навыки в проведении функционального анализа объекта, поиске аналогов и т.п.

Тема дипломного проекта должна носить комплексный характер и предусматривать одновременное решение задач художественного и технологического, а также аналитического характера.

Перечень тем ВКР (дипломных проектов) разрабатывается преподавателями кафедры, рассматривается на заседании кафедры, согласовывается с заместителем директора по учебной работе и утверждается приказом директора.

Студенту предоставляется право выбора темы выпускной квалификационной работы, в том числе предложения своей темы с обоснованием целесообразности ее разработки. Студенты оформляют заявление на утверждение выбранной темы (Приложение А).

После издания приказа темы выпускных квалификационных работ изменениям не подлежат.

Тематика ВКР (дипломного проекта)

Тема 1	Разработка ландшафта детского парка.
Тема 2	Разработка коллекции барельефов как элемента декорирования интерьеров в стиле «Фьюжен».
Тема 3	Разработка дизайна интерьера малогабаритной квартиры-студии.
Тема 4	Разработка дизайна игры: общий стиль, локации.
Тема 5	Разработка дизайн-интерьера в современном жилом доме в стиле хай-тек.
Тема 6	Разработка дизайна женской летней одежды в стиле кэжуал.
Тема 7	Разработка фирменного стиля интернет-кафе «Далекий странник».
Тема 8	Разработка фирменного стиля и персонажа для издательства, специализирующегося на производстве комиксов.
Тема 9	Разработка фирменного стиля для цветочного магазина.
Тема 10	Разработка дизайна коллекции женской и мужской летней одежды в стиле «Сюрреализм».
Тема 11	Разработка фирменного стиля для котокафе.
Тема 12	Разработка общего стиля пиксельной игры: концепт-арт, персонажи, локации.
Тема 13	Разработка объекта предметного дизайна.
Тема 14	Разработка дизайна коллекции ювелирных украшений.
Тема 15	Разработка дизайна и создание макета тематической колоды карт в упаковке.
Тема 16	Разработка способов реконструкции улицы в пешеходное общественное пространство.
Тема 17	Разработка дизайн-интерьера в современном жилом доме в стиле минимализма.
Тема 18	Разработка дизайна капсульной коллекции одежды в стиле «Современная Азия».
Тема 19	Разработка персонажей в контексте фирменного стиля джаз-бара.
Тема 20	Разработка персонажа в контексте фирменного стиля для линейки молочной продукции.
Тема 21	Разработка дизайна коллекции сумок с использованием

	техники бисероплетения.
Тема 22	Разработка дизайна упаковки в контексте фирменного стиля чайной компании.
Тема 23	Создание дизайнерской кастомизированной одежды для купания в готическом стиле.
Тема 24	Разработка интерьера детской комнаты с использованием изделий декоративно-прикладного искусства.
Тема 25	Разработка и макетирование элементов и предметов сувенирной продукции в контексте проекта яхт клуба.
Тема 26	Разработка интерьера каминной комнаты с использованием изделий декоративно-прикладного искусства (витраж).
Тема 27	Разработка уникальной архитектурной среды торгового центра.
Тема 28	Разработка сувенирной продукции зоомагазина.
Тема 29	Разработка макета книги для детей в контексте проекта «Азбука».
Тема 30	Разработка шаблона и создание принципиального макета журнала.

3 ЭТАПЫ ВЫПОЛНЕНИЯ ВКР (ДИПЛОМНОГО ПРОЕКТА)

Дипломное проектирование включает следующие этапы:

- выбор и утверждение темы;
- работа по сбору научной и учебной литературы для изучения и написания содержательной части ВКР, которая в себя включает как теоретические наработки, используемые автором для разработки дизайн-проекта, так и материалы прикладного значения, позволяющие поэтапно воплотить дизайн-проект в соответствии с выбранной темой;
- разработка дизайн-проекта с применением соответствующих профессиональных технологий, предполагающая организацию работы в два этапа:

предпроектная стадия дизайн-проектирования связана со сбором, обобщением информации о проектной задаче, о возможных способах её решения, о достоинствах и недостатках, имеющихся

аналогах этих решений, разработка собственных принципов.

проектный стадия, включающая в себя создание функциональной схемы объекта проектирования, подбор и анализ аналогов, разработку композиционно-пластических решений, выбор оптимального варианта проектного решения через анализ композиционного решения целостности формы, единства и характера всех ее элементов, соответствия формы содержанию, подачу проекта, обоснование идеи и проектного решения, общее заключение по объекту, включающее его критику, оценку.

Для подготовки ВКР с каждым студентом проводятся консультации согласно графику выполнения ВКР. Цель консультаций - оказать помощь дипломникам в поисках новейшей информации теоретического и технологического характера.

После окончания каждого раздела проводится проверка его готовности руководителем.

По завершению работы над ВКР должны быть представлены следующие ее структурные части (в порядке их следования):

- отзыв руководителя (вкладывается);
- рецензия (вкладывается);
- титульный лист;
- содержание;
- введение;
- основная часть (главы);
- заключение;
- список использованных источников;
- приложения;
- CD-диск.

Основная часть (разделы) ВКР в себя включает две части: пояснительную записку и демонстрационные материалы.

4 ОБЩИЕ ТРЕБОВАНИЯ К ВЫПОЛНЕНИЮ ВКР

Содержание выпускной квалификационной работы включает следующие элементы:

– пояснительная записка, которая является отчетным документом о выполненном дипломном проекте и включает в себя теоретическое обоснование выбора объекта и стиля исполнения, описание ограничения проекта, описание и обоснование проектного

решения, а также оценку стоимости проекта;

– демонстрационные материалы, содержание которых зависит от темы и в каждом случае точно определяется заданием дипломной работы (на выбор):

– дизайн-проектирование промышленных изделий;

– дизайн-проект функционально-эстетической организации социокультурной и производственной среды с разработкой элементов интерьера;

– комплексный дизайн-проект архитектурной среды с разработкой экстерьерных форм;

– дизайн-проект графического фирменного стиля.

Вне зависимости от выбора темы и задания эта часть проекта разрабатывается в формате художественно-конструкторского предложения.

4.1 Правила составления оглавления

Важным этапом в работе над выбранной темой является составление содержания (оглавления), которое в себя включает перечень основных частей выпускной квалификационной работы с указанием страниц, на которые их помещают. Оглавление – это логическая основа всей работы, от правильности его составления зависит структура и форма изложения материала. То, насколько правильно составлено оглавление работы, показывает степень понимания автором выбранной темы, основные направления исследования. Заголовки в оглавлении должны точно повторять заголовки в тексте.

Рекомендуется следующее содержание дипломного проекта:

СОДЕРЖАНИЕ

Введение

1 Теоретическое обоснование выбора объекта и концепции проекта

2 Описание практической части проекта

3 Материально-экономическая основа проекта

Заключение

Список использованных источников

Приложение А-В

Пояснительная записка является отчетным документом о выполненном дипломном проекте, в котором излагаются проработанные в соответствии с заданием вопросы, пути решения поставленных задач и полученные результаты.

4.2 Правила написания введения

Во введении следует показать обоснование актуальности темы, определение объекта и предмета исследования, постановка цели и задач изучения темы, практическая значимость проведенного исследования.

Необходимо отметить важное правило - введение, как и заключение, рекомендуется писать после полного завершения основной части. До того, как будет создана основная часть работы, сложно написать введение, соответствующее т.к. автор еще не вполне овладел материалами по теме.

Не рекомендуется делать введение объемом более 2-х страниц. Минимальный перечень элементов содержания введения:

- актуальность темы (чем важно изучение темы сегодня, есть ли пробелы в изучении вопросов в рамках темы, какой новый профессиональный опыт может быть получен по завершению проекта);

- объект и предмет (*пример*: объектом изучения станет опыт разработки и воплощения подобных дизайн-проектов в отечественной / зарубежной индустрии дизайна, предметом – форма и содержание реализуемого дизайн-проекта с использованием актуальных профессиональных технологий¹);

- цель (планируемый результат в самом общем виде, *пример*: проектирование дизайн-объекта с использованием современных технологий);

- задачи (действия познавательного характера, осуществляемые с целью достижения намеченного результата, *пример*: проанализировать, обосновать, обобщить, определить. Формулировать задачи рекомендуется в соответствии с логикой поэтапной реализации проекта, что находит отражение в структуре

¹ Объект – это процесс или явление, избранные для изучения. Предмет более узок и конкретен. Он находится в границах объекта и отражает какую-либо сторону (аспект, свойства, признаки, отношения) объекта, подлежащую изучению.

ВКР – см. п. 5 Общие требования к выполнению ВКР);

– практическая значимость проведенного исследования (*пример*: данный материал может быть использован для разработки аналогичных дизайн-проектов и т.д.).

4.3 Правила написания разделов

Каждый раздел должен соответствовать общей цели работы и соответствующей задаче, которые определены автором во введении. Между разделами должна быть логическая связь. Разделы могут подразделяться на подразделы и пункты в них. В конце каждого раздела делаются краткие выводы в соответствии с поставленной задачей, и далее выводы по всем разделам обобщаются в заключении.

В *разделе 1* следует описать традиционное применение выбранного объекта (3-8 стр.), традиционные виды и формы, (возможно, стандарты) выбранного вида разработки (4-10 стр.), основные характеристики выбранного стиля, возможно дать краткий экскурс в историю формирования идеи (6-8 стр.).

Далее здесь же также следует уточнить, для кого предназначен данный проект, определить целевую аудиторию и пожелания заказчика, четко описать все габариты объекта, дать его основные характеристики (количество окон, дверей, арок и др.) (3-5 стр.).

Не менее важно в этой части работы четко обозначить концепцию стилевого направления, в чем / через что проявится выбранный стиль (1-3 стр.).

В *разделе 2* необходимо описать планировочное решение, возможное зонирование, выделение, камуфлирование, трансформирование и т.п. (2-5 стр.), описать технические приёмы и технологические особенности, применяемые в разработке и техническом исполнении проекта (1-3 стр.), определить основную цветовую палитру и фактуры. Рекомендуется создать единую таблицу в свободной форме, с четкими названиями (возможно с образцами) цветов и фактур в RGB или CMYK (2-4 стр.), в таблице следует отразить: наименование, изготовителя, каталожный номер, дилера, количество, стоимость за единицу, общую для мебели и осветительных приборов (2-5 стр.).

В *разделе 3* следует необходимо описать материалы,

используемые в исполнении проекта (1-3 стр.), в табличном варианте (см. Таблица 1) отразить приблизительную стоимость проектных работ, либо указать приблизительную стоимость по средней цене за кв.м. Обязательно указать в конце таблицы «стоимость Всего:» (2-5 стр.).

В таблице 2 отразить приблизительную стоимость отделочных и черновых материалов. Обязательно указать в конце таблицы «стоимость Всего:» (2-5 стр.).

В таблице 3. отразить стоимость предметов обстановки. Обязательно указать в конце таблицы «стоимость Всего:» (1-3 стр.).

В таблице 4. отразить стоимость осветительных приборов и электрики (выключатели, розетки, диметры и др.).

Пример:

Таблица 1 - Расчет стоимости проектных работ

№	Наименование Операций	Затраты времени час	Цена за 1 час	Сумма Руб.
1	Получение заказа и предложение идей проекта	5	100	500
Планировочное решение				
	Наименование Операций	м ²	Цена за м ²	Сумма Руб.
1	Разработка плана	50	100	5000

Таблица 2 - Расчет размеров выставочных стендов

№	Наименование	Длина спереди	Длина сзади	Глубина	Высота
1	Стенд №1	2.3 м	2.54 м	0.3 м	3 м

Таблица 3 - Расчет стоимости материалов

№	Наименование	Кол-во	Цена шт.	Всего
1	Композит (листовой)	10 листов 4*3 м	5700 р.	48450 р.
2	Оргстекло (листовое)	17 листов 2*3 м	10000 р.	170000 р.

	стоимость Всего		403097 р.
--	-----------------	--	-----------

Пример выполнения расчетов для предметов промышленного дизайна

Таблица 1 - Смета затрат на создание проекта детского стола – конструктора

Стадии разработки	Затраты времени	Примечания
1. Получение заказа и предложение идей проекта	2 час	Ознакомление с требованиями
2. Формирование идеи и концепции	3 часа	Ознакомление с существующими методами решения аналогичных задач
3. Поиск эскизов	6 часов	Предложения по дизайн - проекту
4. Выполнение готового эскиза	10 часов	Выбор наилучшего эскиза из предложенных и дальнейшая его разработка
5. Реализация дизайн-проекта.	25 дней (150часов)	Реализация дизайн-проекта.

Определение общей трудоёмкости: $T = \sum T \text{ дней} \times 6 \text{ часов (рабочий день)}$: $T = 2+3+6+10+150=171 \text{ час}$

Основная заработная плата: $ZП \text{ осн} = Сч \times T \text{ руб.}$, где $Сч$ - часовая тарифная ставка.

1 час - 100 рублей

100 рублей x 171 часов = 17100 руб

Таблица 2 - Калькуляции себестоимости проекта

Статьи затрат	Сумма
1. Основная заработная плата дизайнера	100 руб. x 171 часов = 17100 руб.

2. Страховые взносы	$17100 \times 30\% = 5130$
3.Общепроизводственные расходы (35% от основной заработной платы)	$17100 \times 35\% = 5985$ руб.
4.Общехозяйственные расходы (50% от основной заработной платы)	$17100 \times 50\% = 8550$ руб.
5 Полная себестоимость	$8550 + 5985 = 14535$ руб.

Таблица 3 - Обоснование цены проекта

Прибыль (20%)	$14535 \times 20\% = 2907$ руб.
Цена без НДС	$14535 + 2907 = 17442$ руб.
НДС (18%)	$17442 \times 18\% = 3139$ руб.
Цена с НДС (отпускная)	$17442 + 3139 = 20581$ руб.

На основании производимых расходов полная себестоимость проекта составляет 20581 руб.

4.4 Правила написания заключения

Заключение должно включать выводы о результатах выполненной работы. В этой части пояснительной записки должны содержаться краткие выводы по каждому из пунктов содержания ВКР в соответствии с ранее поставленными задачами, оценка технико-экономической эффективности или иных народно-хозяйственных, научных положительных результатов работы; предложения по использованию результатов работы на предприятиях и организациях.

Заключение не является частью изучения темы, в нем не должны затрагиваться проблемы, не рассмотренные в основной части.

После заключения дипломный проект подписывается автором с указанием инициалов и фамилии, а также даты завершения работы.

Рекомендуемый объем заключения – 1-2 стр.

4.5 Подготовка демонстрационных материалов

Подготовка демонстрационных материалов включает в себя *выполнение практической (графической) части* дипломного проекта и содержательно зависит от выбора темы и соответственно поставленных цели и задач реализации проекта.

При **дизайн-проектировании промышленных изделий** ориентиром для выполнения графической части является следующая структура презентации материала:

- общий вид изделия в перспективе;
- общий вид наиболее важного элемента, фрагмента в перспективе;
- общий вид изделия в ортогональных проекциях в цвете;
- варианты цветового и фактурного решения;
- структурно-компоновочный чертеж (план, продольные и поперечные разрезы);
- эргономические схемы;
- функциональные и кинематические схемы;
- декоративно-графические элементы (надписи, символы, знаки);
- макет.

Практическая часть дизайн-проекта представлена на графических планшетах 600x800 мм (не менее 5 шт.), наглядность которых могут дополнить оригинал-макеты деловой документации, сувенирной продукции и печатной рекламы.

Пример:



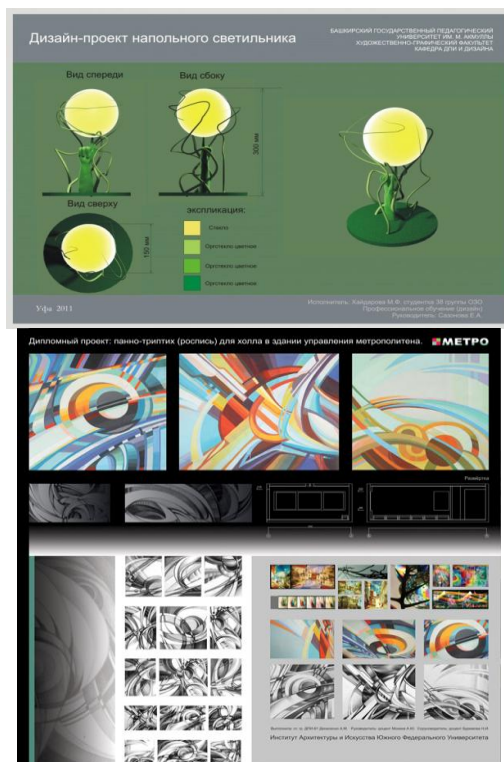


Рисунок 1 - Варианты дизайн-проектировании промышленных изделий

В дизайн-проекте функционально-эстетической организации социокультурной и производственной среды с разработкой элементов интерьера рекомендуется показать:

- планировочное решение;
- перспективное изображение интерьера или развертки стен;
- малые архитектурные формы, декоративные элементы интерьера;
- общий вид одного образца оборудования в ортогональных проекциях в цвете;
- структурно-компоновочный чертеж этого образца (план, продольный и поперечный разрезы);
- знаки визуальной ориентации;
- декоративно-графические элементы (символы, знаки);

– макет.
Пример:



Рисунок 2 - Разработка интерьера. Оформление планшетов



Рисунок 3 - Планировочное решение.



Рисунок 4 - Варианты выполнения эскизов интерьера

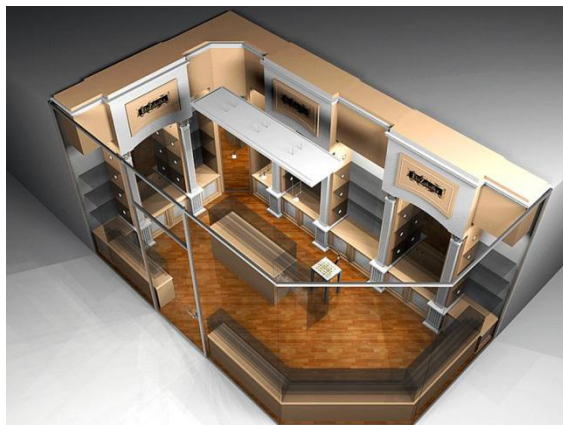


Рисунок 5 - Выполнение макета интерьера

Для **комплексного дизайн-проекта архитектурной среды с разработкой экстерьерных форм** рекомендуется выполнить:

- фрагмент генерального плана;
- планировочное решение объекта;
- объёмно-пространственное решение (перспектива или макет);
- общий вид объекта в ортогональных проекциях в цвете;
- структурно компоновочный чертеж (план, продольные и поперечные разрезы);
- малые архитектурные формы, благоустройство и озеленение;
- декоративные элементы экстерьера и средства визуальных коммуникаций;
- макет.

Пример:



Рисунок 6 - Пример разработки ландшафтного дизайна

В дизайн-проектах графического фирменного стиля рекомендуется разработать:

- *логотип фирмы* или *товарный знак изделия* (возможны варианты их подачи, при этом обязательны:

- прямое изображение;
- негативное изображение ("выворотка");
- черно-белый вариант;
- цветной полихромный; вариант;
- силуэтный вариант;

рекомендуются также:

- в обрамлении;
- без обрамления;
- прорезной вариант;
- рельефное исполнение;

- объёмный вариант.
- фирменный шрифт;
- фирменный цвет (колорит).

Возможность использования перечисленных выше элементов графического фирменного стиля в следующих обязательных формах графической документации фирмы:

- фирменный бланк письма;
- фирменный конверт;
- приглашение;
- визитная карточка сотрудника фирмы.

Пример:





Рисунок 7 - Варианты разработки фирменного стиля

4.6 Правила цитирования и составления списка использованных источников

После заключения принято помещать библиографический список (список использованных источников), который составляет одну из существенных частей работы и показывает самостоятельную творческую работу автора.

По ГОСТу библиографическая ссылка должна оформляться в соответствии со следующими правилами:

- в тексте должны быть ссылки на первоисточники;
- цитаты необходимо оформлять грамотно, иначе это будет расценено как присвоение чужого интеллектуального труда себе;
- список литературы (независимо от того, в каком виде эта литература представлена – на бумажном носителе или в электронном ресурсе) должен быть отображён корректно;
- описание источников не должно быть искажено.

Ссылки на цитируемую литературу в тексте рекомендуется указывать, оформляя затекстовую ссылку, когда порядковый номер библиографической записи указывается в знаке отсылки, т.е. в квадратных скобках в строку с текстом документа (*пример*: [2, 56], где первая цифра указывает на порядковый номер источника в списке использованных источников, вторая цифра указывает на номер страницы, на которой расположена цитата (если она указана в цитируемом источнике)).

Список использованных источников составляют в соответствии с требованиями ЕСТД и ЕСКД, ГОСТ 7.32-2017 «Система стандартов по информации, библиотечному и издательскому делу «Отчет о научно-исследовательской работе», ГОСТ Р 7.0.100–2018 Библиографическая запись. Библиографическое описание. Общие требования и правила составления», ГОСТ 7.82-2001 «Библиографическая запись. Библиографическое описание электронных ресурсов».

В него включают только те источники (печатные издания, электронные ресурсы), которые были использованы в работе. Сведения об источниках следует располагать в порядке появления ссылок на источники в тексте работы и нумеровать арабскими цифрами с точкой и печатать с абзацного отступа.

Количество источников, которое должно быть представлено в списке использованных источников - не менее 15. Год опубликования источника – не позднее, чем 5 лет.

4.7 Требование к оформлению текста ВКР (дипломного проекта)

Особое значение в работе над дипломным проектом имеет оформление текста, к которому предъявляются определенные требования.

Правила оформления текста. Выпускная квалификационная работа (дипломный проект) выполняется на писчей бумаге стандартного формата А4 (210 x 297 мм) на одной стороне листа; затем листы необходимо переплести в твердую обложку.

Шрифт TimesNewRoman - 14, межстрочный интервал 1,5. Размеры оставляемых полей: левое - 30 мм, правое - 15 мм, нижнее - 20 и верхнее - 20 мм. Выравнивание основного текста - по

ширине.

Полужирный шрифт применяют только для заголовков разделов и подразделов, заголовков структурных элементов.

Абзацный отступ должен быть одинаковым и равен пяти знакам (отступ 1,25 см).

Объем выпускной квалификационной работы (дипломного проекта) составляет 20 - 40 страниц, не включая приложения.

Нумерация страниц. В выпускной квалификационной работе (дипломном проекте) используется сплошная нумерация страниц. Второй страницей является содержание (план) работы. На титульном листе номер страницы не проставляется. Страницы текста нумеруются арабскими цифрами в нижней части страницы по центру.

Титульный лист выполняет роль обложки, номер страницы на нем не указывается. Титульный лист содержит:

- полное наименование образовательного учреждения;
- наименование кафедры;
- тему выпускной квалификационной работы;
- номер учебной группы, фамилию инициалы студента;
- должность, фамилию инициалы руководителя.

В нижней части листа располагаются название города и год выполнения выпускной квалификационной работы (образец оформления титульного листа выпускной квалификационной работы см. в Приложении В).

Разделы и подразделы должны иметь заголовки.

В элементе «Содержание» приводят наименования структурных элементов работы, порядковые номера и заголовки разделов, подразделов (при необходимости — пунктов) основной части работы, обозначения и заголовки ее приложений (при наличии приложений). После заголовка каждого элемента ставят отточие и приводят номер страницы работы, на которой начинается данный структурный элемент. Перед заголовком ставится номер **раздела**, слова «раздел» и «параграф» не пишутся (ставятся арабские цифры 1.1, 3.2).

Обозначения подразделов приводят после абзацного отступа, равного двум знакам, относительно обозначения разделов.

Образец оформления содержания

СОДЕРЖАНИЕ

ВВЕДЕНИЕ.....	3
1 Теоретические основы разработки фирменного стиля.....	7
1.1 История возникновения фирменного стиля.....	7
1.2 Фирменный стиль и его роль в создании благоприятного имиджа компании.....	9
1.3 Этапы разработки фирменного стиля в организациях.....	15
1.4 Роль фирменного сочетания цветов	18
2 Технология разработки фирменного стиля для магазина одежды «UNPACKING».....	23
2.1 Концепция дизайн-проекта.....	23
2.2 Логотип и фирменный слоган магазина.....	26
2.3 Дизайн корпоративной одежды.....	27
2.4 Разработка дизайна упаковочной продукции и бирок.....	29
2.5 Дизайн сувенирной продукции и скидочных карт.....	30
3 Экономическое обоснование проекта.....	33
ЗАКЛЮЧЕНИЕ.....	34
СПИСОК ИСПОЛЬЗОВАННЫХ ИСТОЧНИКОВ.....	37
Приложения А-Е.....	40

В тексте основной части введение, каждая глава, заключение, а список использованных источников и каждое приложение начинаются с новой страницы. Подразделы могут располагаться на той же странице.

Правила оформления заголовков. Наименования структурных элементов: «СОДЕРЖАНИЕ», «ВВЕДЕНИЕ», «ЗАКЛЮЧЕНИЕ», «СПИСОК ИСПОЛЬЗОВАННЫХ ИСТОЧНИКОВ», «ПРИЛОЖЕНИЕ» служат заголовками структурных элементов текста ВКР. Заголовки структурных элементов следует располагать в середине строки без точки в конце, прописными буквами, не подчеркивая.

Заголовки разделов и подразделов следует начинать с абзацного отступа и размещать после порядкового номера, печатать с прописной буквы, полужирным шрифтом, не подчеркивать, без точки в конце. Заголовки должны четко и кратко отражать содержание разделов, подразделов. Пункты и подпункты могут иметь только порядковый номер без заголовка, начинающийся с

абзацного отступа.

Если заголовок включает несколько предложений, их разделяют точками. Переносы слов в заголовках не допускаются. Интервал между заголовком и основным текстом – 1 интервал.

Заголовки в содержании (оглавлении) должны точно повторять заголовки в тексте.

*Образец оформления заголовков и подзаголовков
в тексте основной части:*

1 Особенности создания экспозиции

1.1 Основные характеристики экспозиции

Выставка близка по своему эффекту к массовой работе. Это развитие какой-либо идеи, живой захватывающий рассказ. Выставки должны идти навстречу своему зрителю. Применение технологических новинок, безусловно, очень важно, но часто они заслоняют главное – образ и...

Правила оформления в тексте перечислений. Внутри пунктов или подпунктов могут быть приведены перечисления. Перед каждым элементом перечисления следует ставить тире. При необходимости ссылки в тексте на один из элементов перечисления, вместо тире ставят строчные буквы русского алфавита со скобкой, начиная с буквы «а» (за исключением букв ё, з, й, о, ч, ь, ы, ь). Простые перечисления отделяются запятой, сложные – точкой с запятой.

При наличии конкретного числа перечислений допускается перед каждым элементом перечисления ставить арабские цифры, после которых ставится скобка.

Перечисления приводятся с абзацного отступа в столбик.

Пример 1

Информационно-сервисная служба для обслуживания удаленных пользователей включает следующие модули:

- удаленный заказ,
- виртуальная справочная служба.

Пример 2

Работа по оцифровке включала следующие технологические этапы:

- а) первичный осмотр структурирование исходных материалов,
- б) сканирование документов,
- в) обработка и проверка полученных образцов.

Пример 3

1.2.3 Камеральные и лабораторные исследования включали разделение всего выявленного видового состава растений на четыре группы по степени использования их копытными:

- 1) случайный корм,
- 2) второстепенный корм,
- 3) дополнительный корм,
- 4) основной корм.

Пример 4

7.6.4 Разрабатываемое сверхмощное устройство можно будет применять в различных отраслях реального сектора экономики:

- в машиностроении:
 - 1) для очистки отливок от формовочной смеси;
 - 2) для очистки лопаток турбин авиационных двигателей;
- в ремонте техники:
 - 1) устранение наслоений на внутренних стенках труб;
 - 2) очистка каналов и отверстий небольшого диаметра от грязи.

Правила оформления графического материала. Графический материал, используемый в работе, должен быть хорошего качества; растянутые и зернистые изображения не допускаются; в случае присутствия в тексте схемы, все ее элементы должны быть сгруппированы, графики выполнены в редакторе MS Excel, в оттенках серого с возможностью редактирования. Фотографии и рисунки обязательно в формате *.tif или *.jpg должны иметь разрешение 300 dpi. Названия таблиц (над таблицей) и рисунков (под рисунком), ссылки на таблицы и рисунки, оформление согласно **ГОСТ 7.32 - 2017**.

Иллюстрации (чертежи, графики, схемы, компьютерные распечатки, диаграммы, фотоснимки) следует располагать непосредственно после текста, где они упоминаются впервые, или на следующей странице (по возможности ближе к

соответствующим частям текста). На все иллюстрации должны быть даны ссылки. При ссылке необходимо писать слово «рисунок» и его номер, *например*: «в соответствии с рисунком 2») и т. д.

Количество иллюстраций должно быть достаточным для пояснения излагаемого текста. Не рекомендуется приводить объемные рисунки.

Иллюстрации, за исключением иллюстраций, приведенных в приложениях, следует нумеровать арабскими цифрами сквозной нумерацией. Если рисунок один, то он обозначается: Рисунок 1.

Иллюстрации каждого приложения обозначают отдельной нумерацией арабскими цифрами с добавлением перед цифрой обозначения приложения: Рисунок А.3.

Допускается нумеровать иллюстрации в пределах раздела. В этом случае номер иллюстрации состоит из номера раздела и порядкового номера иллюстрации, разделенных точкой: Рисунок 2.1

Иллюстрации при необходимости могут иметь наименование и пояснительные данные (подрисуночный текст). Слово «Рисунок», его номер и через тир наименование помещают после пояснительных данных и располагают в центре под рисунком без точки в конце.

Образец оформления рисунка в тексте:



Рисунок 1 - Элементы и носители фирменного стиля

Если наименование рисунка состоит из нескольких строк, то его следует записывать через один межстрочный интервал. Наименование рисунка приводят с прописной буквы без точки в конце. Перенос слов в наименовании графического материала не допускается.

Таблицы. Цифровой материал должен оформляться в виде таблиц. Таблицы применяют для наглядности и удобства сравнения показателей.

Таблицу следует располагать непосредственно после текста, в котором она упоминается впервые, или на следующей странице. На все таблицы в тексте должны быть ссылки. При ссылке следует печатать слово «таблица» с указанием ее номера.

Наименование таблицы, при ее наличии, должно отражать ее содержание, быть точным, кратким. Наименование следует помещать над таблицей слева, без абзацного отступа в следующем формате: Таблица Номер таблицы — Наименование таблицы. Наименование таблицы приводят с прописной буквы без точки в конце.

Если наименование таблицы занимает две строки и более, то его следует записывать через один межстрочный интервал.

Таблицу с большим количеством строк допускается переносить на другую страницу. При переносе части таблицы на другую страницу слово «Таблица», ее номер и наименование указывают один раз слева над первой частью таблицы, а над другими частями также слева пишут слова «Продолжение таблицы» и указывают номер таблицы.

При делении таблицы на части допускается ее головку или боковик заменять соответственно номерами граф и строк. При этом нумеруют арабскими цифрами графы и (или) строки первой части таблицы. Таблица оформляется в соответствии с рисунком 1.



Рисунок 1

Таблицы, за исключением таблиц приложений, следует нумеровать арабскими цифрами сквозной нумерацией.

Таблицы каждого приложения обозначаются отдельной нумерацией арабскими цифрами с добавлением перед цифрой обозначения приложения. Если в работе одна таблица, она должна быть обозначена «Таблица 1» или «Таблица А.1» (если она приведена в приложении А).

Допускается нумеровать таблицы в пределах раздела. В этом случае номер таблицы состоит из номера раздела и порядкового номера таблицы, разделенных точкой: Таблица 2.3.

Заголовки граф и строк таблицы следует печатать с прописной буквы, а подзаголовки граф – со строчной буквы, если они составляют одно предложение с заголовком, или с прописной буквы, если они имеют самостоятельное значение. В конце заголовков и подзаголовков таблиц точки не ставятся. Названия заголовков и подзаголовков таблиц указывают в единственном числе.

Таблицы слева, справа, сверху и снизу ограничивают линиями. Разделять заголовки и подзаголовки боковика и граф диагональными линиями не допускается. Заголовки граф выравнивают по центру, а заголовки строк — по левому краю.

Горизонтальные и вертикальные линии, разграничивающие строки таблицы, допускается не проводить, если их отсутствие не затрудняет пользование таблицей.

Текст, повторяющийся в строках одной и той же графы и состоящий из одиночных слов, заменяют кавычками. Ставить кавычки вместо повторяющихся цифр, буквенно-цифровых обозначений, знаков и символов не допускается. Если текст повторяется, то при первом повторении его заменяют словами «то же», а далее кавычками.

В таблице допускается применять размер шрифта меньше, чем в тексте работы.

Библиографическое оформление работы или список использованных источников представляет собой совокупность библиографических сведений, приведенных в строгом соответствии с ЕСТД и ЕСКД, ГОСТ 7.32-2017 «Система стандартов по информации, библиотечному и издательскому делу «Отчет о научно-исследовательской работе», ГОСТ Р 7.0.100–2018 Библиографическая запись. Библиографическое описание. Общие требования и правила составления», ГОСТ 7.82-2001

«Библиографическая запись. Библиографическое описание электронных ресурсов».

Образец оформления библиографических описаний

СПИСОК ИСПОЛЬЗОВАННЫХ ИСТОЧНИКОВ

Книжные издания: книга автора

1. Овчинникова, Р.Ю. Дизайн в рекламе. Основы графического проектирования : учеб. пособие / Р.Ю. Овчинникова. – Москва : ЮНИТИ-ДАНА, 2012. - 271 с. - Текст : непосредственный.

Книжные издания: статья из журнала (периодическая печать)

2. Лотман, Ю.М. Театральный язык и живопись (К проблеме иконической риторики) / Ю.М. Лотман // Об искусстве. – СПб., 2005. – С. 608-617. - Текст : непосредственный.

Электронные ресурсы: книга автора

3. Яковлева, Н.А. Практикум по истории изобразительного искусства : учебное пособие / Н.А. Яковлева. – URL: <http://bookmeta.com/book/537-praktikum-po-istorii-izobrazitelnogo-iskusstva-uchebnoe-posobie-yakovleva-na/20-kak-oformit-kursovuyu-rabotu.html>, (дата обращения: 05.03.2020). – Текст: электронный.

Электронные ресурсы: тематический сайт

4. Искусственный камень в интерьере гостиной: дизайнерские приемы отделки и декора: сайт // <https://yellowhome.ru>. - URL: <https://yellowhome.ru/2021/06/17/iskusstvennyj-kamen-v-interere-gostinoj-dizajnerskie-priemy-otdelki-i-dekora/>, (дата обращения: 05.03.2020). – Текст : электронный.

Правила оформления приложений. Приложение оформляют как продолжение дипломного проекта со сквозной нумерацией листов. В приложении помещаются уточняющие и поясняющие материалы, не включенные в основную часть, но используемые в ней. При ссылке на приложение в тексте пишут слово «приложение» и указывают номер приложения, *например*, (см. приложение 1).

Приложения могут включать иллюстративный (фотографии) или графический (эскизы) материал.

Приложение оформляют как продолжение основного текста работы на последующих его листах. В тексте на все приложения должны быть даны ссылки. Приложения располагают в порядке ссылок на них в тексте.

Каждое приложение следует размещать с новой страницы с указанием в центре верхней части страницы слова «ПРИЛОЖЕНИЕ». Приложения обозначают прописными буквами кириллического алфавита, начиная с А, за исключением букв Ё, З, Й, О, Ч, Ъ, Ы, Ь. После слова «ПРИЛОЖЕНИЕ» следует буква, обозначающая его последовательность. Допускается обозначение приложений буквами латинского алфавита, за исключением букв I и O.

Приложение должно иметь заголовок, который записывают с прописной буквы, полужирным шрифтом, отдельной строкой по центру без точки в конце.

Приложения, как правило, выполняют на листах формата А4. Допускается оформление приложения на листах формата А3.

Образец оформления приложения

ПРИЛОЖЕНИЕ А

Аналоги экспозиционных стендов

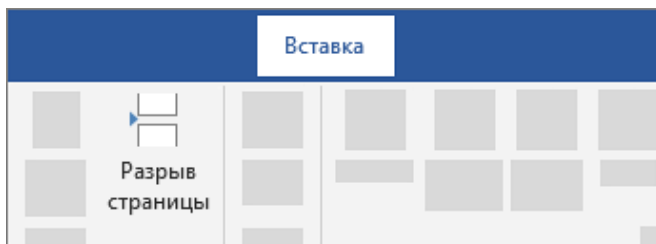


Рисунок 1 - Название



Рисунок 2 - Название

На каждой странице приложения после нужным образом размещенных картинок и текста рекомендуется использовать опцию «Разрыв страницы», который можно вставить вручную. Это не позволит тексту и картинкам «съезжать» и нарушать структуру работы. Для этого необходимо установить курсор там, где нужно завершить одну страницу и начать новую. Выберите Вставка> Разрыв страницы.



При формировании содержания приложений следует избегать излишней пестроты, иллюстрации, схемы и таблицы должны быть оформлены в едином стиле, эстетично, возможно, обработанные в Photoshop.

В целом текст ВКР не должен содержать помарок, карандашных исправлений, пятен, трещин и загибов. Набивка буквы на букву и дорисовка букв чернилами запрещается. Небрежно оформленные и содержащие ошибки пояснительные записки и другие документы не принимаются.

Выпускная квалификационная работа в готовом виде переплетается в твердую обложку.

5 Рецензирование ВКР (дипломного проекта)

Выполненные выпускные квалификационные работы рецензируются руководящими и педагогическими работниками образовательных учреждений различных типов и видов, реализующие профессиональные образовательные программы, а также представителями предприятий, организаций – социальных партнеров.

Рецензия должна включать разделы, указанные в Приложении 5. Внесение изменений в ВКР после получения рецензии не допускается.

Учитывая программу ГИА, руководитель должен написать отзыв по форме, указанной в Приложении 4.

Заместитель директора по учебной работе Колледжа после ознакомления с отзывом руководителя и рецензией решает вопрос о допуске студента к защите и передает выпускную

квалификационную работу в Государственную экзаменационную комиссию.

6 Организация защиты ВКР (дипломного проекта)

Защита выпускной квалификационной работы проводится на открытом заседании Государственной экзаменационной комиссии.

Защита работы проводится в форме публичного доклада студента не более 10 – 15 минут (три-четыре страницы машинописного текста) с последующим обсуждением продолжительностью не более 15 минут. Форма защиты ВКР – устная (в сопровождении слайдовой презентации).

Для подготовки к защите ВКР целесообразно составить примерный план доклада:

- введение (актуальность, объект и предмет, цели и задачи, практическая значимость) - до 2 мин.;
- краткое изложение содержания работы (короткие аннотации к содержанию глав и выводы по каждой из них)- до 7 мин.;
- трудности, с которыми столкнулся автор при выполнении дипломного проекта - до 1 мин.;
- заключение (основные результаты работы над проектом, степень их новизны и практической применимости, дальнейшие перспективы разработки темы)- до 1 мин.

Доклад выпускника должен быть свободным, излагаться без обращения к тексту.

7 Критерии оценки ВКР (дипломного проекта)

Установлены следующие критерии качества дипломного проекта:

- актуальность темы, ее соответствие тенденциям развития моды и индустрии стиля и красоты;
- объем и глубина раскрытия темы в содержательной части дипломного проекта;
- творческая самобытность и оригинальность воплощенного стилистического образа;
- композиционная идея и образная выразительность созданного образа;

- логическая последовательность, аргументация предлагаемых решений и свободное владение темой в ходе публичной защиты;
- соответствие оформления текста ВКР (дипломного проекта) требованиям, прописанных в данных методических рекомендациях.

При определении окончательной оценки по защите ВКР учитываются:

- доклад выпускника по каждому разделу ВКР, качество сообщения, отражающего основные моменты выпускной квалификационной работы;
- обоснованность теоретических и практических выводов;
- возможность практического применения материалов работы;
- наличие элементов новизны теоретического и практического характера;
- уровень и качество воплощенного стилистического образа;
- ответы на вопросы, заданные по теме его выпускной квалификационной работы;
- оценка рецензента;
- отзыв руководителя.

Результаты защиты определяются оценками «отлично», «хорошо», «удовлетворительно», «неудовлетворительно».

«Отлично» выставляется за дипломный проект, который имеет положительные отзывы руководителя и рецензента. При его защите студент-выпускник показывает глубокое знание вопросов темы, свободно оперирует данными исследования, демонстрирует высокий уровень навыков и высокое качество исполнение в практической части проекта, вносит обоснованные предложения, легко отвечает на поставленные вопросы.

«Хорошо» выставляется за дипломный проект, который имеет положительный отзыв руководителя и рецензента. При его защите студент-выпускник показывает знания вопросов темы, оперирует данными исследования, демонстрирует навыки в практической части проекта, вносит предложения по теме исследования, без особых затруднений отвечает на поставленные вопросы.

«Удовлетворительно» выставляется за дипломный проект, в отзывах руководителя рецензента которого имеются замечания по содержанию работы и методике анализа. При его защите студент-выпускник проявляет неуверенность, показывает слабое знание вопросов темы, демонстрирует невысокий уровень навыков в

практической части проекта, не всегда дает исчерпывающие аргументированные ответы на заданные вопросы.

«Неудовлетворительно» выставляется за дипломный проект, который не отвечает требованиям, изложенным в методических рекомендациях. В отзывах руководителя и рецензента имеются критические замечания. При защите дипломного проекта студент-выпускник затрудняется отвечать на поставленные вопросы по теме, не знает теории вопроса, при ответе допускает существенные ошибки. К защите не подготовлены наглядные пособия.

ПРИЛОЖЕНИЕ А

Заведующему кафедрой
«Дизайн, стиль и искусство фотографии»
Вахромеевой Т.И.

ФИО студента

Студента _____ группы

ЗАЯВЛЕНИЕ

Прошу утвердить мне тему выпускной квалификационной работы
(дипломного проекта) _____

название темы ВКР

Назначить

ФИО, должность руководителя

моим руководителем.

Дата: « ____ » _____ 20 ____ г. _____
(Подпись студента)

СОГЛАСОВАНО
с руководителем ВКР

(Подпись)

(ФИО руководителя)

ПРИЛОЖЕНИЕ Б

УТВЕРЖДАЮ:
Заместитель директора по УР
ЧПОУ «Колледж дизайна, сервиса и права»
_____ Н.Л. Тюменцева

Задание на выпускную квалификационную работу

Студент ЧПОУ «Колледж дизайна, сервиса и права»

Специальность: 54.02.01 Дизайн (по отраслям)

1. Тема выпускной квалификационной работы

утверждена приказом по ЧПОУ «Колледж дизайна, сервиса и права» от «__» _____ 20__ г. № _____

2. Срок сдачи выпускной квалификационной работы «__» ____ 20__ г.

3. Руководитель выпускной квалификационной работы

(ФИО, должность)

4. Краткая характеристика основного содержания выпускной квалификационной работы

5. Перечень графического материала (таблицы, схемы, графики, презентации и др.) *(при наличии)*:

6. Календарный план выполнения и представления ВКР:

№ п/п	Основные разделы выпускной квалификационной работы	Срок выполнения ВКР	
		по плану	Фактически
1.	Выбор темы и подача заявления		
2.	Подбор литературы и ее изучение по теме ВКР		
3.			

Задание выдал: «__» _____ 20__ г.

Руководитель ВКР _____ / _____ /
(подпись) (ФИО)

Задание получил: «__» _____ 20__ г. _____ / _____ /
(подпись) (ФИО)

ПРИЛОЖЕНИЕ В

Частное профессиональное образовательное учреждение
«Колледж дизайна, сервиса и права»

Кафедра «Дизайн, стиль и искусство фотографии»

ВЫПУСКНАЯ КВАЛИФИКАЦИОННАЯ РАБОТА

Тема: « _____ »

Студент группы _____ Ф.И.О. _____

Специальность: 54.02.01 Дизайн (по отраслям)

Руководитель _____ / _____ /
подпись Ф.И.О.

Допустить к защите:

Заместитель директора по УР _____ /Н.Л. Тюменцева/

Заведующий кафедрой _____ /Т.И. Вахромеева/

Оценка _____

Дата _____

Председатель Государственной

экзаменационной комиссии _____ / А.А. Войтюк /

Иркутск
2022

ПРИЛОЖЕНИЕ Г
ОТЗЫВ
на выпускную квалификационную работу
(дипломный проект)

Ф.И.О. _____

Группа: _____

Специальность: 54.02.01 Дизайн (по отраслям)

1. Тема: _____

2. Отношение студента к работе: _____

3. Качество выпускной квалификационной работы:

а) Соответствие выполненной работы заданию, полнота исполнения _____

б) Качество теоретической части _____

в) Качество практической части _____

4. Грамотность составления и оформления выпускной квалификационной работы _____

5. Вывод о возможности (невозможности) допуска ВКР к защите _____

6. Фамилия, имя, отчество руководителя _____

« ____ » _____ 20__ г. Подпись руководителя _____

ПРИЛОЖЕНИЕ Д
РЕЦЕНЗИЯ
на выпускную квалификационную работу
(дипломный проект)

Тема: _____

Автор работы: _____

Группа: _____

Специальность: 54.02.01 Дизайн (по отраслям)

Рецензент (Ф.И.О., должность): _____

1. Соответствие темы задания его содержанию _____

2. Логичность содержания работы, полнота раскрытия темы _____

3. Соответствие материала современному уровню (наличие и степень разработки новых вопросов; оригинальность решений, предложений) _____

4. Соответствие выполненной выпускной квалификационной работы квалификационным требованиям _____

5. Осуществление студентом самостоятельного решения поставленных задач _____

6. Теоретическая и практическая значимость выполненной работы _____

7. Соблюдение специальной терминологии, грамотность изложения _____

8. Использование нормативно-справочной документации _____

9. Основные достоинства выпускной квалификационной работы _____

10. Недостатки выпускной квалификационной работы _____

11. Предложения и рекомендации по использованию выполненной работы _____

Оценка _____

« ____ » _____ 20__ г. Подпись рецензента _____ / _____ /